

# 回生 ニュース

特定医療法人斎寿会回生病院

K a i s e i N e w s

56号

2011.1月発行

発行/特定医療法人斎寿会回生病院

編集/鈴鹿回生病院

所在地/鈴鹿市国府町112番地1

TEL/059-375-1212

FAX/059-375-1717

URL/http://www.kaiseihp.com

編集協力/TCK Nagoya



特定医療法人斎寿会回生病院  
理事長 長谷川 静生

## 迎春

新年あけましておめでとうございます。国内外に難問を抱えての船出となった日本丸のようです。

わが国の医療環境も相変わらず厳しい状況であり、医師不足等による医療崩壊の話題がマスコミを賑わせている昨今です。病院をとりまく情勢も例外ではありませんが幸い回生病院においては大過なく平成22年を終えられたことに感謝しているところです。

今年は鈴鹿回生病院が当地に新築移転をして10年が経過し、次の新たな10年に向けての第一歩を踏み出す年になります。今後も医療の質に留意しその標準化、社会性をキーワードに法人運営をし

てまいりたいと考えています。大型医療機器の更新、さらには新規の分野への挑戦が必要となってくるものと予想され、今後順次整えて行かなければなりません。また標準化を進めるためにはこのような時期だからこそ「人財」とも言える人に対する投資を惜しんではならないと思っています。優秀な医療スタッフを広く求め、また職員の研修体制をさらに充実させて各人が成長の実感を感じられる域に引き上げるのも課題のひとつでありましょう。

院内外装のリニューアルを昨年末に完了いたしました。10年間の疲れを一掃し新しい気分での出直しに丁度よい時期であったと思います。また希望の多かつ

た院内保育所「回生キッズ」の拡張を行い50名の児童受け入れを可能にする準備を進めています。夏頃までには完成予定です。女性が働きやすい環境作りはこれからも積極的に取り組んでまいります。

病院運営は政策の動向に大きく影響されてまいりますが、今後地域社会で将来も残って欲しいと思われる病院であり続けるには確かな経営基盤がどうしても必要です。質の保たれた合理性を工夫をしながら求めていく努力が必要でしょう。医療に非効率はつきものですが、効率で得た生産性や時間をぜひとも法人理念である「生命への奉仕」に使いたいものです。

平成23年

謹賀  
新年

早いもので新しい病院となって11年目の春を迎えました。質の高い急性期医療と高度な専門的医療が提供できる地域の基幹病院となるよう日々努めています。

昨年は全国的にもまだあまり普及していない3.0テスラMRIの最新鋭機器を導入しました。これにより大変鮮明な画像が得られ、特に脳神経外科領域や神経内科領域で非常に威力を発揮しています。従来のもものと合わせて2台体制となったため、緊急検査にも素早く対応でき、また、予約日数もずいぶん短縮されました。

当院では、レントゲンフィルムやCT、MRIなどの画像はすでにフィルムを無くし、どこからでもコンピューター

# 両院長より 新年のご挨拶



画面で見ることができるようになっていますが、今年は内視鏡の写真を全てコンピューターに取り込んで、どこからでも見ることができるシステムを導入します。これにより、診察室での患者さんへの説明もより詳細に行えるようになります。

また、診察面では、これまでがんの診断と治療の充実に努めてきましたが、今年はよりいっそうの取り組みを行い、病院一丸となってがんのチーム医療を充実させて行きます。

当院は、地域の二次輪番病院としての役割もありますので、その体制を整備しています。しかし、その機能を発揮するためには、一次機能を担っている地域の診療所の先生や医師会の応急診療所との連携が大切です。これからも皆様方と一緒に、地



鈴鹿回生病院  
院長  
田中 公

域医療の発展に貢献できるよう努め、職員一同良い医療が提供できるように一生懸命邁進してまいります。



鈴鹿回生病院附属クリニック  
院長  
坂倉 康夫

昨年は二つの特殊外来を新設しました。専門性をもった「嚥下外来」と「物忘れ外来」で、ともに軌道に乗せることができました。また、好評で要望の多かった「禁煙外来」も週2回の開催

とすることができました。本年も当クリニックは地域の診療所と病院を中継する専門性をもった外来として、さらに充実させていく決意です。

当院外来部門では患者さんにご協力をいただき、昨年7月に満足度調査を行いました。100点満点で当院の総合評価は71点以上が76.7%で、施設面と接遇面でも7割以上の方により評価をいただきました。一方、「待ち時間」については3割の方が不満をお持ちです。特に「予約しているのに待たされる」という不満については全く申し訳なく思っています。しかし、医療の立場で申し上げると、一人でも多くの患者さんを診察したいために多くの予約を受けてしまう場合や、丁寧な診療を行うことで予定時間を過ぎてしまうこともあります。待ち時間短縮は永遠の課題ですが、患者さんにとって最善の

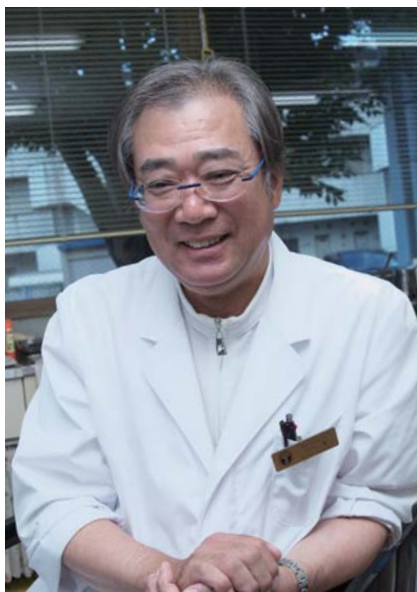
医療を提供し、待った甲斐があったと思っただけの医療を心がけてまいりたいと思います。

今回の満足度調査で、本院を選ばれた理由の第一位は「近いから」、二位は「診療所からの紹介」、三位は「評判」でした。ではこの評判は何がつくるのか？それは、「診療内容」と「接遇」であると考えています。次回の調査で選択理由として一位、二位を「診療所からの紹介」か「評判」で占めたいものです。そのためには当院ではいい医療が受けられ、温かく接してもらえろという信頼がなければなりません。今回の満足度調査ではよい評価を受けましたが、それに奢ることなくご指摘いただいたご不満を少しでも解消するよう努力し、信頼され安心して罹ることのできるクリニックを目指してまいります。



## 連携医療機関紹介

### 川口整形外科



▲ 川口篤先生

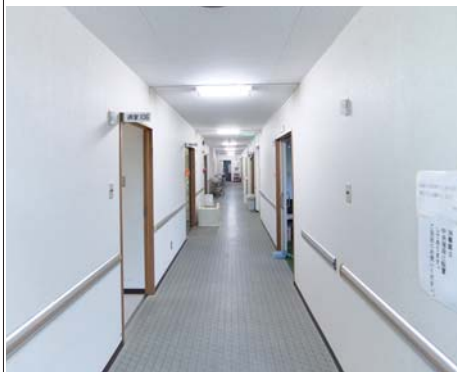
■ 当院は有床診療所です。

川口整形外科はJR亀山駅から国道565号線（旧1号線）を西へ1.5キロほどのところにある、最近では珍しい15床（療養型10床/一般5床）の有床診療所です。先生ご自身もこの病院の上に居を構えておられるため、患者さんも安心です。

院長の川口篤先生は、昭和51年三重大大学をご卒業後、三重大大学附属病院、山本総合病院、県立志摩病院などの医療機関で整形外科専門医としての研鑽をつまれ、昭和61年4月、救急指定有床診療所としてこの地に開業されました。当時は亀山市内に整形外科はなく、開業当日は多くの患者さんが訪れ、全ての診療が終わったのが夜の10時頃だったそうです。「よく、患者さ



んが待ってくださったと思います」と当時を振りかえる川口先生。その数年後、スタッフが足りないなどの理由もあり、一時は入院治療を休止された時期もあったそうですが、この地域は一人暮らしのお年寄りや通院が難しい方が割と多く、介護と高度医療の間の位置づけである当院の様な有床診療所が必要だと考え、そんな患者さんの受け皿になればと、再度入院治療を再開され、現在に至るそうです。



▲ 2階病棟

#### ■ 患者さんへのメッセージ

～「診るべきは診る。送るべきは送る。」の方針で診療しています。どんな病気でも大きな病院で診てもらおうと思わないで欲しいのです。大病院には大病院の役割があり、その機能をスムーズにするためには、一次救急はかかりつけ医が診て、二次救急は回生病院さんや鈴鹿中央総合病院さんのような大きな病院が診るという、医療の役割分担を患者さんにご理解いただきたいのです。何でも相談できる近くのかかりつけ医を持ってください。当院においては、24時間対応可能です。また、積極的に病診連携を行っておりますので、検査など必要に応じて大病院の紹介もさせていただきます。～

#### ■ 健康について

「これ以上太らないように気をつけて

## DATA

**TEL 0595-82-8721**

### 住所

亀山市野村四丁目4-19

### 診療科目

●整形外科 ●リハビリテーション科

### 診療時間

午前／9時00分～12時00分

午後／3時00分～7時00分

△木曜は9時～12時でリハビリのみ

	月	火	水	木	金	土	日
午前	○	○	○	△	○	○	×
午後	○	○	○	×	○	○	×

### 休診日

木曜午後、日曜、祝日

### ホームページ

<http://www5.ocn.ne.jp/~orthoped>



います（笑）。スポーツクラブに通い、プールの中で歩くようになってから、2～3キロは痩せたのですが、そこからは停滞気味で「もう辞めようかな」と思う時もあるのですが、なんとか続けています」という川口先生。今後も、地域のホームドクターとしてのご活躍を期待しています。



▲ 1階リハビリ

# 鈴鹿回生病院の看護部

当院の看護部の看護理念に基づいた取り組みや部署紹介、実際に当院で勤務しているナースの声を連載で紹介いたします。vol.4では、夜勤専従看護師を紹介いたします。夜勤専従者というと非常勤採用と思われる方も多いかと思いますが、当院では常勤として採用しています。今回は夜勤専従看護師の2名のインタビューです。

## question

看護部の理念のもと、患者さん中心の看護サービスの提供に取り組んでいます。看護部では、患者さんの信頼と満足を得るため、看護実践の一つひとつを積み上げ、社会人として成長できるようさまざまな研修や教育に力を注いでいます。ナースには「人を想う心を持ち続ける」「常にチャレンジ精神をもち取り組む」を基本姿勢として成長してほしいと願い、私たちはこの実現を目指した教育環境と職場環境を整備することに努めています。



照屋 美幸

- 1 看護師として何年目ですか？
- 2 夜勤専従者は交替制（通常）の看護師と勤務時間以外で何か違いはありますか？
- 3 夜勤専従者を選択した理由は？
- 4 夜勤専従者の利点があれば教えてください。

1 14年目です。（内科病棟勤務）

2 昼間に自由な時間があるので、昼間に行く習い事やイベント、趣味にあてる時間が三交替をしていた時に比べて多くなりました。

3 ずっと三交替として働いていましたが、2年ほど前に常勤での夜勤専従という勤務体制ができると聞いて興味をもち、早起きが苦手で夜勤がそれほど苦ではなかったのやってみようと思い夜勤専従を選びました。

4 私は深夜勤のみの夜勤をしています。不規則な三交替ではないので、夜勤でありながら体調のリズムが崩れにくいですね。夜勤はじっくりカルテを読むことができチーム内の患者さんを把握することができます。



植田 真由美

1 15年目です。（外科病棟勤務）

2 深夜のみの専従なので、勤務が重なるとまとまった睡眠時間があまりとれず少し睡眠不足を感じることも時々あります。それ以外では交替制よりも体のリズムがとりやすいです。

3 子どもと家庭のためです。三交替との両立もしていましたが、家族への負担、不満も増え、子どもを寝かすまでの時間が忙しくて、子どもとの時間もゆっくり持てませんでした。そこで我が家に合う時間形態を考えた結果、深夜のみの専従となりました。

4 子どもが幼稚園から帰ってくる時には必ず家にいてあげられるので、子どもとの時間がゆっくり持てます。そして、日中の用事を済ませやすく、子どもが幼稚園から帰ってくるまでは自分の時間として有効活用でき、変則勤務より生活リズムが整います。

## いしそつう 医志蘇通

## Column

### ご意見にお答えします。

**Q** 毎度のことですが、予約時間が守れませんね。時には1時間以上待たされますが・・・。

**A** ご不便をおかけして申し訳ございません。診療の都合上、長い時間お待たせすることが多くなっています。携帯電話等で診察時間が近づいたらご連絡する対応も行っておりますので、ご活用いただけると幸いです。

### ◆◆ お褒めの言葉をいただきました ◆◆

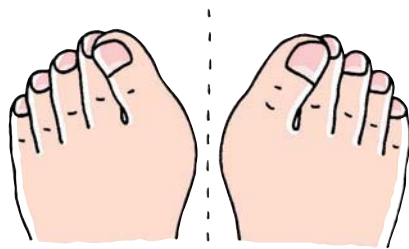
毎日美味しく食事いただいています。とんだことで入院になってしまいましたが、職員の方々にも心づかいをいただき、楽しく入院生活を過ごしています。入院4～6週間になるようなので、じっくりかまえています。長期入院ということも初めてで、とまどうことも多いのですが、いろんな人の気持ちがうれしい毎日です。

**A** お褒めのお言葉ありがとうございます。これからも快適な入院生活を送っていただけるよう努めていきます。



疾患別シリーズ 外反母趾 (がいはんぼし)

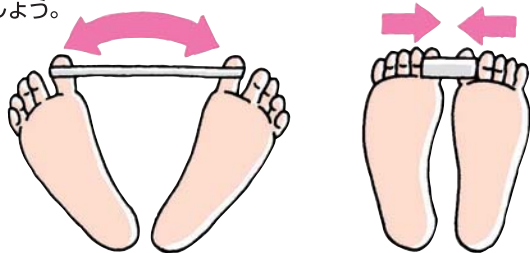
足の親指が同じ足の小指側へ変形している状態をいい、体の中心から外側へ曲がっているため「外反母趾」と呼ばれています。女性に多く、ハイヒールなどの靴もその一因ですが、足部の靭帯が縮んでアーチが崩れることで生じるとも言われています。以下の体操で外反母趾を予防しましょう。



リハビリテーション課  
理学療法士  
稲谷 則徒

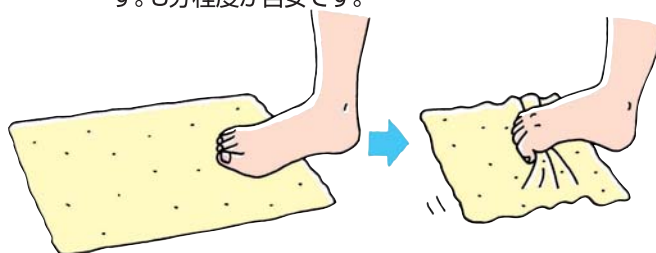
ホームマン体操

ひもや幅広ゴムバンドを両足の親指にひっかけ、両側のかかとを軸に足を扇状に開きます。開いて5~10秒間保持し、ゆっくり戻しましょう。一度に20回行いましょう。



タオルギャザー

床にタオルを敷いて、足の指でたぐり寄せます。たぐり寄せたらもう一度敷き直して繰り返します。最初むずかしかければ、少しタオルを濡らすと行いやすいです。5分程度が目安です。



Point

- ① 痛みが強い場合は無理に行わないでください。
- ② 1日3セット程度行います。
- ③ 痛みが出現したり、増強した場合は中止してください。

発信@

栄養管理室

管理栄養士  
岡 久美子



ピックアップ食材  
まぐろ

マグロのソテー  
辛味ソース添え

【材料】4人分

マグロ	400g
塩・黒コショウ	少々
オリーブ油	大1
じゃがいも	中4つ
塩	ひとつまみ
牛乳	1/2カップ
バター	20g
塩・コショウ	少々
小かぶ	1個
小松菜	1束
オリーブ油	少々
ブロッコリー	1房
ラディッシュ	4個
クレソン	少々
オイスターソース	大2
コチュジャン	小1
濃口醤油	大1
みりん	大1
砂糖	小1/2
水	大2

【栄養成分】1人分

エネルギー	330kcal
たんぱく質	29g
脂質	9.8g
塩分	1.5g
食物繊維	4.2g



【作り方】

- ① じゃがいもは皮をむいて大きめに切り、塩一つまみを加えた水からゆで、竹串がスッと通るようになったら火から下ろし、ポテトマッシャーなどでつぶす。バターと牛乳(加減しながら)を加えて再び弱火にかけ、塩・こしょう各少々で味を調える。
- ② ブロッコリー丸ごと1個を洗って耐熱皿に置き、水かさ3杯ぐらい補ってラップをし、500~600Wの電子レンジで4~5分加熱し、冷めたら小房にわける。
- ③ 小かぶは皮をむき1/8のくし型に、小松菜は2cm程度に切り別々にオリーブ油でソテーしておく。
- ④ フライパンにオリーブ油を熱し、中まで火が完全に通らないようにマグロを強火で両面焼く。
- ⑤ マグロを焼いたフライパンに、Aを入れ軽く火を入れソースを作る。
- ⑥ お皿にマッシュポテト、マグロ、野菜を色よく盛り付け、上から⑤のソースをかけてできあがり。

●まぐろ

マグロは部位によって味も栄養成分も異なります。赤身には良質の蛋白質のほか、蛋白質の合成に働くビタミンB6や血圧を下げるカリウム、カルシウムの吸収を助けるビタミンDなども豊富に含まれています。一方トロには脂質が多く含まれ、動脈硬化を防ぐEPA(エイコサペンタエン酸)や脂溶性ビタミンであるビタミンA・D・Eが赤身よりも多く含まれます。また、脳や神経機能を促進する働きのあるDHA(ドコサヘキサエン酸)の含有量が魚の中でもトップクラスで、これらEPAやDHAは生活習慣病を予防する効果があると言われています。

●他の食品との組み合わせ

マグロはビタミンC・Eなどの栄養素が少ないため、特に女性は美容のためにこれらの栄養素が比較的多く含まれるブロッコリーや南瓜などの緑黄色野菜と一緒に摂取するとよいでしょう。また、脂に栄養があるので加熱する場合はフライパンを利用し脂を落とさないようにしましょう。

## 第亀山市脳卒中 2市民講座開催 回 ～亀山市文化会館にて～

当日は大勢の皆さんにご参加いただき、当院金丸副院長をはじめ3名の医師により脳卒中に関する講演を行いました。講演終了後の質疑応答コーナーでは、有意義なディスカッションが行われ脳卒中への関心の高さが伺える良い講演会となりました。



## 鈴鹿少年野球教室

今年も鈴鹿少年野球教室が11月20日(土)に開催されました。18チーム約270名の児童が参加。「天地会」(阪神タイガースOB)のメンバーである吉田義男元監督らによる指導を受け、真剣に取り組んでいました。



## 鈴鹿シティマラソン

12月19日(日)第13回鈴鹿シティマラソンが行われました。当日は医科学相談コーナーを設置し、出場者からの質問に当院の専門医師、理学療法士、アスレチックトレーナーが対応し、また救護係として走者のサポートを行いました。



## 第7回健康セミナーを開催しました

12月4日(土)開催の健康セミナーでは、男女の更年期障害に関する医師講話や運動実技、婦人科ミニ相談や簡易骨密度測定等のイベントを行いました。多数の皆さんのご参加、ありがとうございました!

## かいせいきっず info

今回の作品はクリスマスツリーの飾り付けです。今後も子供たちの作品を、病院1階に展示します。ご鑑賞ください。



病院のボランティアの方に毎週美しく生けていただいております。(病院文庫)

## 編集後記

今回は「新年のごあいさつ」を中心に、医療連携紹介などをお送りいたしました。皆さんから本誌へのご意見・ご感想・ご要望等がございましたら、広報委員会までお寄せください。

鈴鹿回生病院 広報委員会  
〒513-8505 三重県鈴鹿市府府町112番地  
TEL059-375-1212  
✉ mailinfo@kaiseihp.com

## 今号のお知らせ Xmas コンサート

12月11日(土)恒例のクリスマスコンサートが開催されました。職員によるハンドベル演奏、院内サークル「響」による三味線演奏や「回生キッズ」のかわいい子供達による歌の披露が行われました。また、今回はゲストコンサートとしてベルアンサンブルの皆さんにご参加いただき、美しい歌声がクリスマスらしさに彩りを添えてくれました。

Suzukakaisei Hospital Christmas Concert

### 開設の理念

### 生命への奉仕

### 病院の方針

- ▶ 地域の基幹病院として皆さんの医療と健康の増進に貢献します
- ▶ 患者さんの生命と個人の尊厳を守ります
- ▶ チーム医療を推進し 患者さん中心の医療を行います
- ▶ 医療の質を向上させ 時代の要請する医療水準を保ちます

### 私たちの目標

- ▶ 誰もが適切な医療を平等に受けられるようにします
- ▶ 診療内容・医療情報を適切に説明し 患者さんが最適な医療を選択できるようにします
- ▶ 医療環境を整備し 快適に診療が受けられるようにします