

# 回生 ニュース

K a i s e i N e w s

医療法人斎寿会回生病院

61号

2011.11月発行

発行/医療法人斎寿会回生病院  
編集/鈴鹿回生病院  
所在地/鈴鹿市国府町112番地1  
TEL/059-376-1212  
FAX/059-376-1717  
URL/http://www.kaiseihp.com  
編集協力/TCK Nagoya

- 1 医療の現場から  
6A病棟紹介!
- 2 あなたの街のお医者さん  
「山下内科外科」
- 3 鈴鹿回生病院診療担当医師一覧表  
鈴鹿回生病院専門外来担当医師一覧表
- 4 交通案内(三重交通バス・シャトルバス時刻表)  
鈴鹿回生病院附属クリニック診療担当医師一覧表  
鈴鹿回生病院附属クリニック専門外来担当医師一覧表
- 5 健康コーナー「医食動源」  
・福祉用具シリーズ ~杖~  
・和風ミートローフ
- 6 回生.com  
「認知症は適切な評価・診断が大切です」  
医志蘇通
- 7 Information  
・年末年始休診のお知らせ 他

第3回 亀山市

## 脳卒中



市民講座を開催します

「脳卒中に負けず、長生きしよう!」

~長寿社会の中で、脳卒中とどう向き合うか~

日時 平成23年11月20日(日) 13:00~

場所 亀山市文化会館

演者 鈴鹿回生病院

副院長 金丸憲司 「長生きの秘訣」

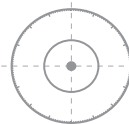
脳神経外科診療部長 荒木朋浩 「再び脳卒中にならないために」

神経内科部長 松浦慶太 「脳卒中(主に脳梗塞)の  
治療急性期から維持期まで」

鈴鹿中央総合病院 伊藤伸朗 「脳卒中にならないために」  
神経内科部長



昨年も多数の市民の皆さんにご参加いただき、当院金丸副院長をはじめ専門医による脳卒中に関する話題をわかりやすくお話しする講座となっています。前回も好評でした講演終了後の市民の皆さんからのご質問にお答えするコーナーも設けていますので、皆さんお誘い併せの上、お気軽にご参加ください。



# 6A病棟

## 紹介!

introduction

血液疾患を中心とした内科混合病棟です。当病棟では、骨髄移植看護も行っており感染予防、化学療法、緩和ケアにも力を入れています。



### ■ 特長

血液疾患の患者さんは、貧血などの造血障害や、免疫機能が低下することにより易感染状態（感染しやすい状況）となります。



課長 松重 千幸

で、クリーン病床を有しています。一番注意していくことは、患者さん自身にどのような時に感染しやすい状況にあるかを知っていただくことです。また、感染予防に対する指導をさせていただき、患者さんの清潔管理を行うことがひとつの役割であると思っています。

チーム医療を充実させるための学習とし



では、グループごとに勉強会を行っており、血液学会にも症例を提出しています。また、「感染管理認定看護」の資格習得のため1名の看護師が研修を受けています。さらに「輸血認定看護」も取得に向けて準備しています。認定看護の取得には、本人のやる気はもちろん、病院側のバックアップが必要です。その点

当院は積極的な支援体制が充実していますので安心して資格取得に臨めます。

### ■ 体制

現在6A病棟では、看護師26名、看護助手4名の総勢30名（パートさんを含む）うち2名の看護師は4月から入職した新人看護師です。固定チームナーシングで受け持ち制をとっています。ひとり一人にあった個別的看護をめざしています。

### ■ 6A病棟の こんないいところ!

白血病、悪性リンパ腫などの病、厳しい治療に臨んでいる方の多い病棟ですので、苦しい中でも笑顔を作られる患者さんもいらっしゃれば、思い切って泣かれる患者さんもおられます。こういったさまざまな患者さんに接する際に、気配りのできるナースが6Aには多いと思います。いろいろなことに配慮ができる、穏やかなスタッフが多く、本当に助かります。ちょっとした話



衛生的に生のお花はおけません。これは患者さんが作ってくださった折り紙です。

し声でも治療の為に気分が悪くなる患者さんもおられます。「遠くからの配慮」を常に心がけています。

### ■ 患者さんに伝えたいこと

「ひとりではない!皆さんががんばっていますよ。私たちも一緒にできることをしますよ、何でもおっしゃってくださいね」という気持ちで、私たちにできることは誠意をもって接して行きたいと思っています。



## 連携医療機関紹介

## 山下内科外科



▲ 院長の山下博美先生

## 居心地の良い優しいクリニック

山下内科外科は、昭和58年（1983年）にお父さまの山下孟美先生が開業されて早28年。この10月、リフォーム増築が完成しました。既存のクリニックの後ろに増築された部分は、車いす用のトイレや患者さんが休める部屋、リハビリの部屋も広くとられスロープの角度もゆるめられました。このリフォームは医業拡大のためではなく「居心地の良い優しいクリニック」のためのリフォームだということで、随所に患者さんへの配慮が感じられます。

院長でご子息の山下博美先生は、兵庫医科大学を平成5年（1993年）ご卒業後、母校に勤務。宝塚市立病院にて勤務医を経験。その後兵庫医科大学へもどり、CCUやICUなどの集中治療室で活躍されました。ところが平成15年、お父さまが病に倒れ、このクリニックを引き継ぐこととなりました。当時は突然だったこともあり、クリニックでは週に3回程の診療をし、大学病院とクリニックを行ったり来たりの状況が続いたそうです。お父さまに後を継いで欲しいと言われたこともなく、クリニックを継ぐというビジョンは自身にはなかったという先生ですが週に3回程の診療にも関わらず、患者さんが先生を頼りにして来院してくださったことで、この地域の

医療を続けようと決心されたと言います。今では、お父さまも元気になられ、毎日1時間くらいですが診療に加わり、医師2名、看護師8名、事務員8名の18人体制で診療しています。



## 総合家庭医をめざしています。

「どんな病気でも、気軽に雇ってもらえる総合家庭医をめざし、幅広い診療を心がけています。そのためには診断能力を高めていかなければならないため、専門外の勉強会にも足を運ぶようにしています。可能な限り往診も行います。『どこに雇ったらいいかわからないから、来たよ!』と言って来院してくれるのは一番嬉しいことです。患者さんとはいい環境を築かせてもらっています。ただ、入院の必要な疾患や、CT、MRIなどの検査が必要な患者さんには、鈴鹿回生病院さんや鈴鹿中央総合病院さんなどの大きな病院をご紹介します」。

## チームワークが大切

平成7年（1995年）兵庫医科大学病院勤務医の頃、阪神淡路大震災が起きました。「今回の東日本大震災のように津波による崩壊はなかったものの、患者さんは次々と運ばれてきました。あの時の経験から今回の震災はとも他人ごととは思えません。そうした万一に少しでも対応できるよう備えることも大切だと思います。また、患者さんにより良い医療を提供するために、日頃からスタッフ同士のコミュニケーションを大切に、患者さんをスタッフ全員で看ることがで



## DATA

TEL 059-382-5007

## 住所

鈴鹿市桜島四丁目3の5

## 診療科目

●内科●呼吸器科●胃腸科●循環器科  
●皮膚科●肛門科●外科●理学療法

## 診療時間

午前／9時00分～12時00分

午後／3時00分～6時30分

	月	火	水	木	金	土	日
午前	○	○	○	×	○	○	×
午後	○	○	○	×	○	○	×

## 休診日

木曜、日曜、祝日



きるよう努めています。チームプレイです。とおっしゃる先生。そんな先生の趣味はチームプレイが重要な野球。開業医の先生同士で「桜島ドリーム」というチームを作り活動しているそうです。また、銀行員や会計士となった異職種の同級生とは今でも年に一回食事をする機会を設けたり、人とのつながりを大切にされる先生。この地域の患者さんに100歳まで元気で過ごしていただくことが夢だと話しておられました。今後も、総合家庭医として、先生のみますますのご活躍を期待しています。

立つ時や歩くときのバランスが悪くなったり、筋肉が弱くなってくると、歩くことへの不安や疲れやすさなどから歩く機会や、外出する機会が減ってきている方も多いのではないのでしょうか？自宅にいたることが多くなるとますます足腰が弱くなり、筋肉の低下につながってしまいます。そんな時に、杖を使用することにより歩く時のバランスをとったり、立ち止まった時に体重を支えることができるので、安全性が高まり行動範囲を広げる手助けになります。そこで今回は自分の体にあった杖選びのポイントを紹介したいと思います。

- 大腿骨大転子の高さ（腰骨のあたり）に合わせる
- 自然な立位の手首の高さに合わせる
- (身長÷2) + 3cm程度（計算式でも調整ができます）
- 腰が曲がった自然な立位での（身長÷2）を目安にするといと思います

プラスα

杖先ゴムの管理

杖の先には「先ゴム」がついています。先ゴムは滑り止めの役割を持っています。杖の使用頻度に比例して先ゴムの溝が減ってきたら交換が必要となってきます。安全に使用するためには、日頃からのメンテナンスも大切です。



リハビリテーション課  
言語聴覚士  
小倉 由美

発信@

栄養管理室

管理栄養士  
岡 久美子



和風  
ミートローフ

日本ではクリスマスにローストチキンを食べることが多いようですが、エネルギーや脂質が高く減量中の方にとっては気になる場所です。今回ご紹介するミートローフは肉料理の一種で、おもてなしのメインメニューに最適です。通常のミートローフは1人分約500Kcal程度ですが、豆腐を使用することでボリュームはそのままでエネルギーや脂質を減らすことができます。付け合せにブロッコリーやトマトなどの色の濃い野菜を加えれば栄養バランスがよくなります。



栄養成分1人分

エネルギー	285kcal
たんぱく質	22.4g
脂質	14.6g
塩分	1.4g
食物繊維	2.3g

【材料】 4人分

A	合挽ミンチ	300g
	塩	1/5杯
	こしょう	少々
B	もめん豆腐	200g (水切不要)
	白いりごま	大2杯
	酒	小2杯
C	乾燥パン粉	3/4CUP
	卵M	1個
	玉ねぎ	小1個
	人参	中1/2本
	冷凍グリーンピース	25g
乾燥ひじき	2g	
ポン酢醤油	大4杯	
ゆずこしょう	少々	



- ① 乾燥ひじきは分量の10倍程度の水に20分ほどつけてやわらかく戻しておく。
- ② 冷凍グリーンピースは軽くボイルしておく。（自然解凍タイプは不要）
- ③ 玉ねぎと人参はみじん切りにしておく。
- ④ ボウルにAを入れ、手でよく混ぜる。さらにBのつなぎを加えて、均一になるまでよく混ぜ合わせる。最後にCの具材を加えてよく混ぜます。
- ⑤ クッキングシートの上に4をのせ何度がひっぱたいて空気抜きする。その後かまぼこ形になるよう整形する。
- ⑥ 200℃に温めたオーブンで10分、その後温度を180度に下げて20～30分焼く。竹串を刺しても血や濁った汁が出てこなければできあがりです。
- ⑦ 適当な大きさに切り分け、ポン酢醤油にお好みでゆず胡椒を加えていただきます。



# 認知症は適切な評価・診断が大切です。

**高**齢化社会となった日本で、物忘れは最近増加しているといわれ、80歳を超える高齢者の4人に1人は物忘れなどの認知症を伴っているともいわれています。

物忘れといっても、その原因はさまざまであり、中には治るものや進行を抑制できる薬剤のあるものもあります。その為、適切な評価・診断が大切になります。

**当**院では、言語聴覚士による評価・頭部CTと診察にて診断、必要に応じてMRIや脳波・脳血流シンチなどの評価を加えて実施し、認知症診断を行います。

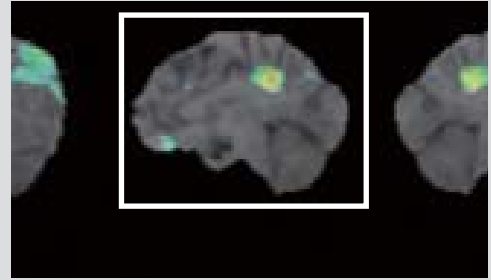
認知症という言葉はさまざまな疾患の総称であり、比較的認知度の高い疾患にはアルツハイマー病があり、内服薬で症状の進行を抑制することができます。他にも、意外かもしれませんがうつ病に伴い物忘れが症状として表れることもあるため、鑑別診断が重要となります。

**正**常圧水頭症・慢性硬膜下血腫などの疾患では、外科的治療で症状を改善することができ、ビタミンB1欠乏症ではビタミンB1補給で症状が改善する可能性もあります。そういった治る認知症も見逃さないように評価・診断をしています。

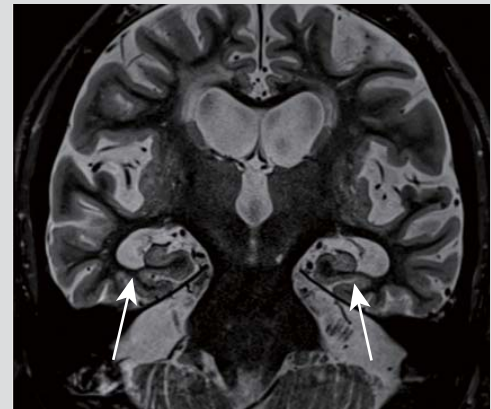
認知症の症状は物忘れだけでなく、物取られ妄想や抑うつ・被害妄想・幻覚などが周辺症状として見られますが、それらの症状にも薬物療法によって症状を改善することが期待できます。

**認**知症の診断を受けたら治療は早期から始めることが重要です。初期症状はよく物をなくすようになった、趣味や習慣をしなくなった、約束を忘れるようになった等で、それらの症状はご自身で気づくこともあれば家族が気づくこともあります。気になる場合は早めの受診をお勧めします。

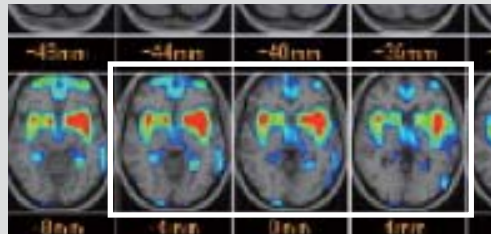
**当**院では毎週水曜日、物忘れ外来診療を行っています。(予約制)  
診察には本人と、本人のことをよく知る家族も一緒にいらしてください。



▶ 脳血流シンチ 後部帯状回の血流低下 初期アルツハイマー病を示唆する



▶ 頭部MRI T2強調画像：冠状断 視覚的にも側頭葉内側に萎縮を認める



▶ 頭部MRI VSRAD解析（正常脳との比較より鋭敏に萎縮を捉えられる）側頭葉内側の著明な萎縮がアルツハイマー病を示唆する

## いしそつう 医志蘇通

## C o l u m n

### ご意見にお答えします。

**Q** ホームページで診察時間が調べにくい。休診等の案内はすぐ見つかるが、各科の基本診察時間が調べられなかった。

**A** ご不便をおかけして申し訳ございません。ホームページ上の診療担当医師一覧のボタンをクリックしていただくと診療担当医師一覧が表示されますので、受付時間案内をご覧ください。ご不明な点は各科窓口へお問い合わせください。

### ◆◆ お褒めの言葉をいただきました ◆◆

病棟看護師の皆様は言葉遣いも気持ちよくて、親切です。そして、よく動かれます。不快な思いは入院中、一度もありませんでした。地域に回生病院があり、医療の現場を医師、看護師、スタッフと共に支えていただいていることに感謝致します。食事もおいしいです。

**A** お褒めの言葉ありがとうございます。常に、このようなお言葉をいただけるよう、これに甘んじることなく、さらにより良い看護の提供に向け、努力を重ねてまいります。

## 院内託児所 **かいせいきっず** 増築しました

このたび、働くママさんを応援したいとの思いから、増築いたしました。広々とした保育室、園庭となり、9月には青空の下、親子運動会でスキップを図ることができました。楽しい遊びを通して、豊かな人間性を育む保育を行っています。復帰をお考えのママさん看護師の方、一度回生キッズに見学に来てみませんか？



## 中学生職業体験

9月12日から3日間、平田野中学校の生徒さん4名が職場体験を行いました。「将来、看護師になりたい」「薬剤師になるために本等で調べている」と、強い意気込みで語ってくれた生徒さんがとても印象的でした。最終日には「これからの職業選びや進路選択に生かしていきたい」と話してくれました。



## 第8回健康セミナーを開催します

日時・場所: 11月19日(土) 13:30～・研修棟3階にて  
 講話 内容 テーマ「若さを保つには」  
 ・老化の防止のために(健康管理センター長 千田 豊)  
 ・中高年女性のヘルスケア(婦人科医師 川口 香)  
 \*他、運動をやってみよう、簡易骨密度測定等。詳細は院内の配布資料をご参照ください。



## 年末年始休診のお知らせ

12月29日(木) から1月3日(火) は休診となります。

## かいせいきっず info

今回の作品はどんぐりです。かわいいですね♪  
 宮大工をされている患者さんのご好意により、掲示板を作っていただきました。さすが、宮大工さんです。クギを一切使っていません! 次回の作品もお楽しみに!



病院のボランティアの方に毎週美しく生けていただいております。(病院支関)

## 今号の 糖尿病教室

当院では糖尿病を正しく理解していただくために、毎回違ったテーマで年間10回の教室を行っています。当院受診の方だけでなく、ご家族の方や他院に通院されている方等、どなたでもご参加いただけます。参加希望の方は栄養管理課までご予約をお願いいたします。



### ◆◆◆ 今後の開催予定日

12/13、2/14、3/13

時間 11:45～13:45まで

参加費 お1人様1000円(食事代込み)

申込締切 開催日の1週間前

栄養管理課電話番号

059-375-1329(担当岡または北林)

定員になった場合は、期日より早く締め切りさせていただく場合がありますのでご了承ください。



## 編集後記

今回は「6A病棟紹介!」を中心に、医療連携紹介などをお送りいたしました。皆さんから本誌へのご意見・ご感想・ご要望等がございましたら、広報委員会までお寄せください。

鈴鹿回生病院 広報委員会  
 〒513-8505 三重県鈴鹿市府府町112番地  
 TEL059-375-1212  
 mail: info@kaiseihp.com

### 開設の理念

### 生命への奉仕

### 病院の方針

- ▶ 地域の基幹病院として皆さんの医療と健康の増進に貢献します
- ▶ 患者さんの生命と個人の尊厳を守ります
- ▶ チーム医療を推進し 患者さん中心の医療を行います
- ▶ 医療の質を向上させ 時代の要請する医療水準を保ちます

### 私たちの目標

- ▶ 誰もが適切な医療を平等に受けられるようにします
- ▶ 診療内容・医療情報を適切に説明し 患者さんが最適な医療を選択できるようにします
- ▶ 医療環境を整備し 快適に診療が受けられるようにします